

Dr. G. SEVEREANU

TEZAURUL  
DIN KALIPETROVO  
(SILISTRA)

EXTRAS

din

„Inchinare lui N. Iorga cu prilejul  
împlinirii vârstei de 60 de ani“.

*Ex libris..*

*Biblioteca Brătii*

*1929*



CLUJ

„CARTEA ROMÂNEASCĂ“

1931

*435/1961*

*Jun 12*

530

Muzeul Municipiului București

BIBLIOTECA

NR. INVENTAR: ..... 435

COTA: IV 1530

1125

Ex libris  
Biblioteca Bucuresti  
1929

## TEZAUROUL DIN KALIPETROVO

(SILISTRA)

La 7 kil. S. E. de Silistra lângă satul Kalipetrovo, plugari localnici descoperă în primăvara anului 1928 o importantă comoară de aur, care din informațiunile luate, conținea obiecte de podoabă și monete bizantine de aur în greutate de 4 kilograme.

De sigur că din cauza chipului autocratic cu care autoritățile civile și militare s'au purtat cu descoperitorii, avem regretul de a vedea pierdută cea mai mare parte din comoară, neputându-se salva de cât un număr infinit de mic de monete, dintre cari 28 sunt păstrate în Muzeul Național de Antichități, iar 3 monete precum și câteva din podoabele de aur se găsesc în colecțiunile mele.

Cu tot numărul lor redus, ne putem face o precisă idee asupra cronologiei, a datei îngropării, asupra caracterelor giuvaericalelor întrebuințate în ținuturile dobrogene în sec. XI, precum și putem concluda că vechiul posesor al comoarei era un bogătaş, strângător de aur, fie în scop de a-l lucra (trésor de fondeur), fie în alt scop de tezaurare.

Dar importanța residă nu atât în numărul și varietatea monetelor bizantine, căci ele sunt descrise în parte de *Sabatier*, ci interesul comoarei îl prezintă obiectele de podoabă, cari prin forma lor ne desvăluie caracterele culturilor ce s'au exercitat asupra lor, cât și evoluția ulterioară a podoabelor de aur și argint în secolii următori.

*Datarea* tezaurului este ușor de a fi precisată. Ultima serie de monete fiind dela *Alexios I Comnen* (1081—1118) până la noi descoperiri ce s'ar atribui aceleași comori, considerăm ca dată a îngropării, sfârșitul sec. XI, adică primii ani ai domniei împăratului Alexios I.

Data corespunde perfect și evenimentelor turburi întâmplăte în localitate printre 1088—89, când Scythia Mică fu devastată de Barbari ce nu se mai temeau de armatele desorganizate ale Byzanțului, evenimente cari au silit pe vechiul proprietar să-și ascundă averea.

Din descrierea ce o vom face vom constata că tezaurul coprinde un element pur bizantin: monetele de aur ce arată utilizarea lor obișnuită în ținuturile dobrogene, precum și un element distinct, obiectele de podoabă, ce es din cadrul byzantin, având un caracter local și cari arată la rândul lor obișnuita lor întrebuințare la populația din sudul Dobrogei.

Amestecul acestor două elemente, confirmă legăturile ce uneau populația din Marea și Mica Tracie cu Byzanțul, atât din punct de vedere politic cât și cultural și economic. Nu ne putem face o idee mai clară asupra legăturilor comerciale de cât

435 / 1961

amintind descrierea plastică a poetului *Theodor Prodromul* ce trăia la curtea Comnenilor pe la jumătatea sec. XII și care descria astfel viața vecinului său :

„Am de vecin, scrie poetul, un cârpaci, un pseudopantofar ; este mare amator „de bucăți bune, un vesel chefliu. Imediat ce aurora dimineții își face apariția, el strigă „fiului său : „Pune apa să fiarbă, ia, copilul meu, bani spre a cumpăra tustlama și mai „ia bani și pentru brânza valahă. Dă-mi să mănânc înainte de a începe să cârlesc. „Și dupăce s'a îndestulat de tustlama și de brânză albă valahă, i se toarnă patru mari „cupe de vin . . .“

Ingroparea tezaurului ne reamintește și numeroasele devastări de cari sufereau locuitorii malurilor Dunărei, din partea barbarilor vecini, ce nu se mai temeau de garnizoanele locale ale armatelor imperiale, slăbite din cauza decăderii puterii centrale.

Dacă nu ar fi de cât să amintim o pagină din această tristă istorie, am înțelege ușor cum Barbarii din Scythia mică nu dădeau o clipă pace locuitorilor, ce se vedeau siliți să-și îngroape în grabă avutul, pentru ca prin fugă salvându-și viața, să poată să se reîntoarcă sub scutul armatelor imperiale la căminul părăsit.

Dar cu timpul locuitorii dobrogeni nu se mai puteau bizui pe ajutorul garnizoanelor, căci împărați ca un Mihail Ducas, se preocupau mai mult de petreceri, de orgii, intrigi și crime făptuite în însuși palatul imperial, decât să-și întărească granițele.

Împăratul nu mai avea nici timpul și nici puterea să se gândească la război, căci principala lui preocupare era frumusețea soției, principesa Maria din Alania, vișă de rege din Iberia, pe care Ana Comnena o descrie ca pe cea mai admirabilă femeie, înaltă, elegantă, cu fața albă ca zăpada, cu ochii strălucitori și seducători, având o grație fără pereche :

„Nici Apelles, nici Phidias, zice Ana, nu au făcut nimic mai frumos ca Maria. „Este o statuie plină de viață, pe care nu încetează să o admire cei ce iubesc frumosul ; sau mai bine zis este amorul întrupat și scoborit pe pământ“.

Și acum înțelegem pentru ce Mihail Ducas, în mentalitatea caracteristică epocii de decadență în care trăia, nu mai putea să guverneze, nu mai avea puterea să-și apere granițele, fie de atacurile Turcilor din Asia, fie de acelea ale Scitilor și Slavilor dela Nord, de oarece palatul era gangrenat de intrigă, de orgiile Mariei, de risipa și violența miniștrilor.

Și ca un corolar al acestor evenimente, găsim pe bogatul locuitor din jurul Silistriei de astăzi, nevoit să-și ascundă comoara, care după șapte secole și jumătate este scoasă la iveală.

*Descrierea Numismatică.* Grație D-lui C. F. Nuber, căruia i-a fost dat să studieze cele 28 monete din tezaur aflate în casa de fier a Muzeului Național de Antichități, putem da o descriere la care vom adăoga și monetele aflate la mine.

Dacă luăm de bază pe Sabatier<sup>1</sup> avem următoarea clasificare a celor 31 de monete :

	Numele împăratului	Data Domniei	No. monetei	No. din Sabatier	Observații
1	Basilius II Bulgaroctonos	10 I 15 XII 976—1025	4	1, 2, 5	
2	Constantinus IX Monomachus	11 VI 11 I 1042—1055	6	1	După Nuber, clasificarea Sabatier e greșită, monetele trebuind a fi atribuite lui Const. VII (913—959)
3	Isaacus I Comnenus	31 VIII 25 XII 1057—1059	1	1	
4	Constantinus X Dukas	25 XII  V 1059—1067	4	1, 2	După Nuber, clasificarea Sabatiere eronată, monetele trebuind a fi atribuite lui Const. IX Monomachus (1042—1055)
5	Romanus IV, Eudocia Makrembolitissa cu copii: Mihail VII, Constantinus și Andronicus	1067—1071	10	4	După Nuber, moneda trebuie a fi atribuită lui Const. IX Eudocia și fii.
6	Mihail VII Dukas Parapinaces	2 VIII 24 III 1071—1078	6	2	După Nuber, moneda trebuie atribuită lui Andronic I Comnen (1183—1184)
7	Alexius I Comnenus	2 IV 13 VIII 1081—1118	1	1 (var.)	

32

Este sigur că tezaurul, după informațiile locale luate, număra câteva sute de monete în care trebuia să fie reprezentată întreaga serie de împărați între 1025—1118 din care până în prezent lipsesc monetele lui Romanos Botaniathes, Mihail IV Paphlagonius, Mihail V Kalaphates, Theodora, Mihail VI Stratioticus, Eudocia cu Roman IV, Mihail VII Dukas cu Maria, monete rare ce din nenorocire nu au putut scăpa de distrugerea descoperitorilor.



Fig. 1.



Fig. 2.

În același timp, faptul că ultimul împărat nu este reprezentat de cât pe o singură piesă, arată data îngropării tezaurului ce a trebuit să corespundă primilor ani din lunga domnie a lui Alexios I Comnenul.

*Descrierea podoabelor.* Din comoara din Kalipetrovo se cunosc următoarele obiecte de aur:

A. Două bucăți tăiate cu dalta dintr'o bară de aur (fig. 1—2) Au 18<sup>80</sup> gr. și 27<sup>92</sup> gr.

<sup>1</sup> J. SABATIER, *Descr. gén. des monnaies byzantines*, Tom. II, 1862.

B. O verigă (fig. 3) de sârmă groasă de aur de 5 mm., un diametru de 53 mm. și prezentând două mici aplice de sârmă subțire sudate de verigă. Greutatea 46 gr.

C. O verigă-cercel (fig. 4) simplă de sârmă, în grosime de 3<sup>5</sup> mm. având un diametru de 24 mm. Greutatea 7<sup>80</sup> gr.

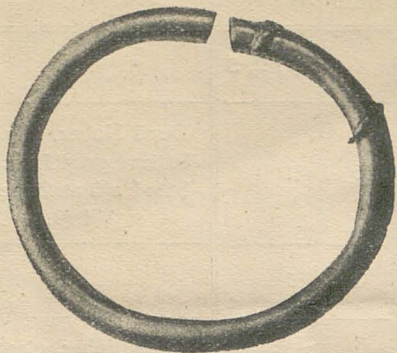


Fig. 3.



Fig. 4.

D. O verigă-cercel (fig. 5) simplă, în grosime de 2 mm. cu un diametru de 24 mm. Greutatea 3<sup>40</sup> gr.

E. Un cercel (fig. 6) de aur în grosime de 4 mm. cu un diametru de 34 mm. Greutatea 20 gr.



Fig. 5.

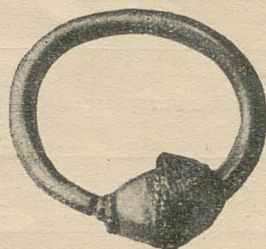


Fig. 6.

Prezintă ca ornamentație o mărgea rotundă, formată din alipirea a două jumătăți egale de tablă subțire, fixată de veriga cercului prin două sârme alăturate răsucite în șnur. Mijlocul mărgelui este încins de un brâu alcătuit de o sârmă răsucită asemănătoare celor marginale.

F. Un cercel (fig. 7) cu verigă în grosime de 4 mm. având un diametru de 45 mm. Greutatea 24<sup>40</sup> gr.



Fig. 7.



Fig. 8.

Prezintă aceeași ornamentație fixată la unul din capetele libere ale verigei.

G. Un cercel (fig. 8) de 3 mm. având un diametru de 27 mm. Greutatea 6<sup>60</sup> gr.

Prezintă ca ornamentație aceeași mărgea biconică în dimensiuni mai reduse, și având la ambele capete același șnur uzat printr'o lungă utilizare.

H. O verigă (fig. 9) formată din două sârme de aur de câte 2<sup>5</sup> mm. împletite prin răsucire, ce se termină la ambele capete printr'o bară unică rezultată din baterea cu ciocanul a celor două sârme. Grosimea torquelui 6 mm. Diametru 29 mm. Greutatea 8<sup>70</sup> gr.

I. Pandantiv semilunar (fig. 10) format dintr'o placă de aur, mărginită de o bordură de două sârme răsucite în șnur. Prezintă pe o față ca ornamentație caracte-



Fig. 9.



Fig. 10.

ristică mici perle de aur, conglomerate, fie în grupe rombice de câte 4, fie în grupe triunghiulare de câte 6 perle.

\* \* \*

Importanța acestor podoabe constă în caracterul lor ce trădează influențele artistice la cari au fost supuse. Prin prezența lor în ținuturile Dobrogei, prin analogiile ce le prezintă cu giuvaericele unei culturi deosebite de cea bizantină, prin influențele exercitate asupra evoluțiunii podoabelor din ținuturile noastre în secolii următori, tezaurul din Kalipetrovo reprezintă unul din cele mai de seamă elemente de artă slavă, introduse la noi, concomitent cu infiltrația politică.

Din studiul comparativ ce-l facem constatăm o strânsă înlănțuire între aceste podoabe și cele de origină slavă, descoperite fie în ținuturile din nordul Europei, fie în cele din Asia occidentală unde putem găsi perfecte asemănări ce le urmărim până în veacul al XI când arta bizantină, influențată la rândul ei de cea arabă, schimbă întru câtva aspectul lor. Ceea ce ne izbește în tezaurul din Kalipetrovo este abundența cerceilor cari împreună cu pandantivul semilunar represintă podoabele obișnuite la Slavii din sec. VIII—IX.

*Cerceii* foarte numeroși în mormintele slave sunt de forme variate, începând cu o simplă verigă ca cele reprezentate în fig. 3, 4, 5, la cari se adaugă apoi o mărgea biconică formată din tablă subțire ca în fig. 6, 7, 8, ca în urmă, evoluționând, să se ornamezeze prin granulațiuni ca în fig. 14, 15.

Această tehnică ornamentală ocupă un loc de căpetenie în arta slavă și apare fie sub aspectul unei fir în șnur, fie în lănțisoare perlate, îmbogățind suprafața obiectului cu granulațiuni alipite, compunând linii decorative și triunghiuri (*filigran granulé*).

Dar nu se poate considera această tehnică ca de origină pur slavă, de oarece o găsim atât în Orient cât și în Europa meridională cu mult înaintea invaziunii slave.

În Europa centrală astfel de motive ornamentale apar în perioada corespunzătoare La Tène, continuând să influențeze arta la popoarele colonisate de Romani din jurul Mării Negre de la cari de sigur că și le-au însușit în urmă Slavii. Ei aveau o

deosebită predilecție pentru aceste granulații cu cari își ornamentau obiectele de podoabă. Dar există o deosebire fundamentală între ornamentele de împrumut mult mai grosolane și cele originale provenite din Asia occidentală, din Samarcanda, cari apar mult mai fin împlinite.

Un alt caracter propriu bijuteriilor slave îl avem în veriga sau cercelele pandantiv, ce cădea pe păr, pe ambele tâmpole, înapoia urechilor, suspendate fie cu o panglică, fie fixate printr'o diademă.

*Pandantivul* în semilună, identic cu cel din tezaurul din Kalipetrovo (fig. 10), pe care l-am mai găsit într'un alt tezaur, în Oltenia, (fig. 11), îl întâlnim printre obiectele de podoabă din mormintele slave, nu numai la noi ci și în nordul Europei (Lunula anhänger). Spicyn<sup>1</sup> îl consideră de origină pur slavă, pe când Moora<sup>2</sup> îi atribuie o origină baltică.



Fig. 11.

Ceace este de necontestat, este că această lunulă pandantivă, adusă de Slavi în Peninsula Balcanică, este adoptată, ca și filigranul granulat, în toată arta orfevreriei, de populațiunea din valea sudică a Dunărei în decursul întregului Ev Mediu. Cu timpul însă lunula degenerază în așa chip în cât în perioadele mai recente o găsim micșorată și lipsită cu totul de granulațiuni. În schimb ele se întrebuițează în număr mai mare compunând salbele caracteristice podoabelor noastre, cum ar fi exemplarul Sf. Filoftei aflat în Biserica Domnească din Argeș.<sup>3</sup>

*Evoluția cerceleului slav în podoabele noastre din sec. XV.* Din materialul arheologic ce posed și care în majoritate provine din descoperiri făcute în România, se vede cum veriga-cercel cu mărgeaua biconică simplă sau ornamentată, reprezintă incontestabil forma primitivă de la care a evoluat în urmă cercelelele întrebuițate la populațiunile din dreapta și stânga Dunărei.

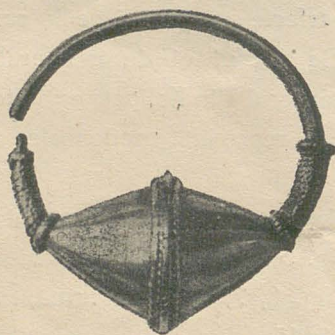


Fig. 12.



Fig. 13.

Pe bază cronologică, se vor putea stabili chiar următoarele transformări tipologice ce au încercat cerceii noștri:

Prima evoluție a verigei-cercel cu o mărgea rotundă și mică, consistă din creșterea mărgelui de formă biconică și care, în loc să fie fixată la unul din capetele libere ale verigei, se găsește la oarecare depărtare (fig. 12, 13). Avem două exemplare

<sup>1</sup> SPICYN A., *Materielles Arh.*, Bd. 20 et 29, St. Petersburg, 1896 et 1903.

<sup>2</sup> MOORA H., *Wotische Alterthümer aus Estland*, E. S. A., Vol. IV, Helsingfors, 1929.

<sup>3</sup> Vezi *Biserica Domnească din Curtea de Argeș*, pag. 26, fig. 14.



pe care se observă cum ambele capete ale mărgelui sunt încadrate prin câte un manșon de fir subțire în șnur strâns răsucit pe veriga cercelului. Sunt forme comune Dobrogei sudice, deoarece numai muzeul din Varna posedă peste 10 exemplare, dintre cari unele au fost datate precis prin monetele bulgărești din sec. XIII.

A doua evoluție o găsim în exemplarele la cari mărgeaua este împodobită de ciorchini de perle aflate în șiruri, atât pe partea de mijloc cât și la extremități și la sfârșitul manșonului de fir, cum îl arată cercele de argint descoperit în Nordul Bulgariei (fig. 14).

A treia dezvoltare a formei primitive reprezintă cercele de argint placat cu aur descoperite tot în Nordul Bulgariei (fig. 15).



Fig. 14.



Fig. 15.

Ornamentația consistă din prelungirea unor linii de perle ce au aspectul unor ghiare de pasăre ce încătușează ambele capete ale mărgelui.

Este un tip foarte interesat prin faptul analogiei ce o găsim în podoabele veacului al XIV aflate în mormintele domnești din Curtea de Argeș.<sup>1</sup>

O a patra evoluție consistă din mărirea brăului perlat cu cari erau dotați cerceii din fig. 14 și cari în această nouă transformare ia aspectul unor blocuri hexagonale, adevărate turele formate din granulațiuni, cum ne arată perechea de cercei de aur descoperiți în ținuturile Sîlistrei (fig. 16).

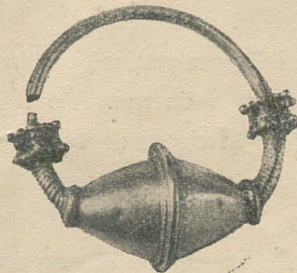
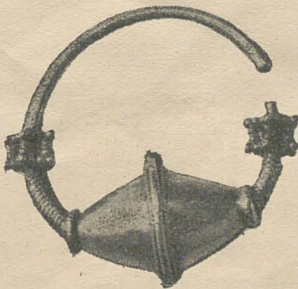


Fig. 16.

Din acest din urmă tip de cercele se vor forma cerceii utilizați în decursul sec. XV în ținuturile noastre și pe cari îi găsim atât în tezaurul din Țifești<sup>2</sup> (Putna),

<sup>1</sup> *Op. cit.*, pag. 64, fig. 66 și pag. 67, fig. 67.

<sup>2</sup> C. MOISIL, *Monete și podoabe de la sfârșitul veacului al XV* (Tezaurul din Țifești, Jud. Putna). *Bul. Soc. Numism.*, 1915, pag. 5.

precum și în tezaurul din Prahova, ce coprîndea pe lângă cercei de argint (fig. 17) și un inel, o mărgea breloc, toate cu motive granulate.



Fig. 17.

În cerceul din Prahova ornamentul biconic este înlocuit prin turnul hexagonal compus din granulațiuni, de la care pleacă aceleași manșon de sârmă subțire răsucită pe veriga inelului ce l-am întâlnit la tipurile primitive. Aceste manșoane la rândul lor se termină cu câte un alt turn exagonal, identic ca formă și tehnică, însă mult mai redus.

Ceeace mai este de observat la cerceii din Prahova este forma cu totul deosebită a verigei. În loc ca să fie simplă, ea este formată din două sârme mai groase răsucite strâns, printre cari șerpuește o a treia sârmă mult mai subțire în formă de șnur.

Este o tehnică a cărei origină este greu de determinat căci apare și în antichitate, cu mult înainte erei creștine, epocă în care atelierele artistice ale Greciei făureau podoabe asemănătoare ca tehnică cu cele din Prahova. În sec. X însă tehnica amintită ia o dezvoltare mare nu numai în cuprinsul țărilor dunărene și în Peninsula Balcanică, dar în întreaga Europă până la Nord în Scandinavia, unde apar exemplare identice alăturate unor monete cufite-arabe din sec. X.

Johansen<sup>1</sup> își explică prezența în Scandinavia, a verigelor *torques* formate din două sârme răsucite la care se adaugă o a treia subțire, și cari datează din sec. X, ca fiind datorită influenței orientale ce s'a infiltrat grație comerțului, avându-se în vedere că asemenea obiecte de podoabă apar alătura de monete arabe.

Părerea lui Johansen este pe deplin confirmată de textele arabe ce amintesc întinsa activitate comercială ce unea Asia cu Nordul Europei, și al cărei drum trecea prin jurul coastelor Mării Negre.

Existența în România a podoabelor de origină slavă în cari apar influențele artei orientale vin să confirme în totul textele arabe, de oarece și la noi s'au descoperit numeroase monete arabe-cufite a căror proveniență nu se poate explica de cât grație traficului comercial.

Prin publicarea puținelor obiecte ce au mai rămas din tezaurul Kalipetrovo, nu am avut în vedere de a da numai o descriere tipologică a unor podoabe cari erau obișnuit întrebuințate în decursul veacurilor IX-XIII în ținuturile Dobrogei de Sud locuite de Slavi, ci din studiul comparativ făcut s'a putut vedea cum din arta orfevreriei slave, adusă în Dobrogea de sud odată cu infiltrația politică, s'au dezvoltat cu încetul, prin transformări succesive și prin împrumuturi orientale, podoabele în aur și mai cu deosebire în argint, lucrute în *torques* și cu ornamentații granulate, utilizate nu numai de populația din dreapta Dunărei, dar și de noi în decursul sec. XV-XVIII, constituind obiectele cu cari se împodobeau atât Domnițele cât și femeile române ce își puteau plăti luxul de a le avea.

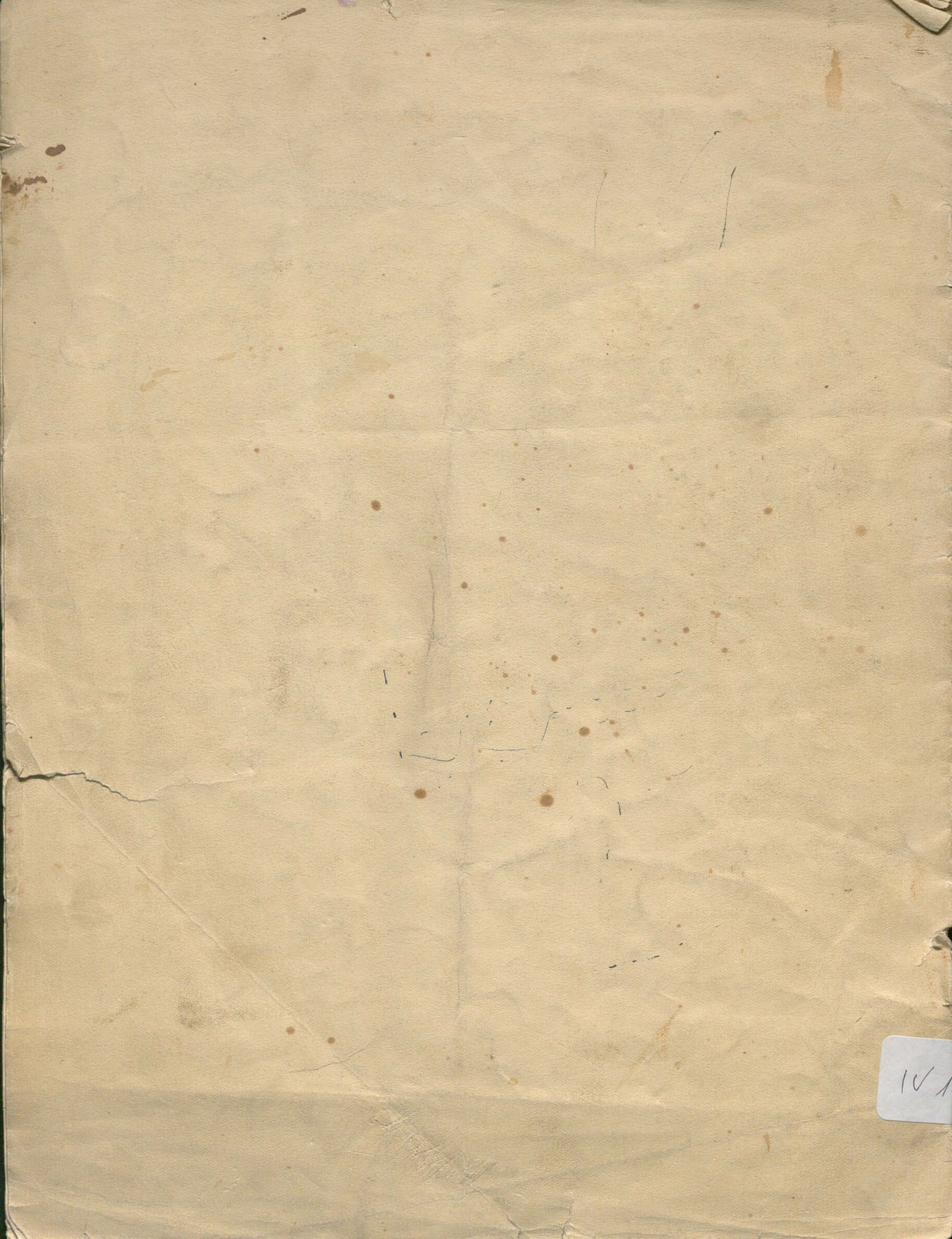
Dr. G. SEVEREANU

<sup>1</sup> K. F. JOHANSEN. *Le trésor d'argenterie de Terslev*. Mém., d. Antiq. du Nord, 1912, pag. 329.



2 lei





101